



Турник настенный

7.01.01
7.01.01-01

ПАСПОРТ

ВНИМАНИЕ

Предназначено только для частного использования.

ЗАО «ЗАВОД ИГРОВОГО СПОРТИВНОГО ОБОРУДОВАНИЯ»

428037, Россия, Чувашская Республика, г. Чебоксары,
Монтажный проезд, 66
тел./факс (8352) 22-21-23

E-mail: romana@romana.ru, www.romana.ru.

ВНИМАНИЕ

Не для общественного использования – только для частного использования. Предназначено для использования не более чем одним пользователем

Вниманию установщика

Необходимо произвести монтаж изделия в соответствии с инструкцией по монтажу. После завершения установки передайте паспорт владельцу изделия. Пожалуйста, напомните владельцу о необходимости изучить инструкцию по безопасной эксплуатации.



Внимательно прочтите паспорт (ПС) для ознакомления с правилами сборки, безопасной эксплуатации, обслуживания, транспортировки и хранения изделия «Турник настенный». Далее- Турник.

Работы по сборке, разборке и установке Турника должны производиться после изучения ПС.

ПС рекомендуется хранить в течение всего срока эксплуатации изделия.



Во избежание получения травм:

- **не допускается** присутствие и участие детей при монтаже Турника;
- **рекомендуется** укладывать на пол мягкие коврики.

Безопасность Турника подтверждена сертификатами соответствия:

- **Госстандарта России**, сертификат № РОСС RU.АД07.Н00407

1. ОБЩИЕ СВЕДЕНИЯ

ТУРНИК ПРЕДНАЗНАЧЕН ДЛЯ ВЫПОЛНЕНИЯ СПОРТИВНЫХ УПРАЖНЕНИЙ ВНУТРИ ЖИЛЫХ ПОМЕЩЕНИЙ.



Производитель имеет право на внесение изменений в дизайн, комплектацию, а также в технические характеристики изделия в ходе совершенствования своей продукции без дополнительного уведомления об этих изменениях.

2. ТЕХНИЧЕСКИЕ ХАРАКТЕРИСТИКИ.

Таблица 1

Габариты в собранном виде, мм	Длина	555
	Ширина	858
	Высота	368
Максимальный вес пользователя, кг.		100
Минимальный допустимый возраст		14 лет
Вес нетто, не более, кг.		6,0
Срок службы, лет		5

3. УСТРОЙСТВО

3.1 Состав изделия.

3.1.1 Турник представляет собой сборно-разборную каркасную конструкцию из металлических труб, закрепленную на стене.

3.2 Сведения по применённым материалам.

Материалы, примененные при изготовлении деталей Турника, разрешены к применению в продукции, предназначенной для детей и имеют санитарно-эпидемиологические заключения (СЭЗ).

4. КОМПЛЕКТНОСТЬ

Примечание: в связи с постоянной работой над совершенствованием выпускаемой продукции возможны изменения, не отраженные в настоящем руководстве. Внесенные изменения не ухудшают потребительских свойств продукции.

Таблица 2

№ поз.	Сборочные единицы и детали		Количество шт. на исполнение	
	Обозначение	Наименование	7.01.01	7.01.01-01
1	1.ДСК-051.01-02	Укос с кронштейнами (левый)	1	-
	1.ДСК-051.01		-	1
2	1.ДСК-051.01-03	Укос с кронштейнами (правый)	1	-
	1.ДСК-051.01-01		-	1
3	1.ДСК 039.00-20	Гриф	1	-
	1.ДСК 039.00		-	1
4	ДСК 05.060.03-20	Полухомут 25	4	-
	ДСК 05.060.03		-	4
5	ДСК 05.060.04-20	Полухомут	4	-
	ДСК 05.060.04		-	4
6	1.ДСКМ 066.00-20	Перекладина в сборе	1	-
	1.ДСКМ 066.00		-	1
10	Анкерный болт М8 10x80		4	
11	Болт М8x75.56.016 ГОСТ 7798-70		4	
12	Гайка М8-7Н.01.016 ГОСТ 11860-85		4	
13	Шайба 8.01.016 ГОСТ 11371-78		4	
14	Колпачок декоративный №13 (серый)		8	-
	Колпачок декоративный №13		-	8
	Ключ S=24x13 мм		1	
Документация				
Паспорт			1	

5. ТРАНСПОРТИРОВКА И ХРАНЕНИЕ

- 5.1 Транспортировка Турника производится в упаковке производителя любым видом транспорта, обеспечивающим сохранность изделия.
- 5.2 До установки в рабочее положение изделие хранить в упаковке завода-изготовителя в закрытых сухих помещениях с естественной вентиляцией воздуха.
- 5.3 Условия хранения изделия соответствуют 2(С) по ГОСТ 15150-69.
- 5.4 После использования Турника, при необходимости его перевозки на другое место, рекомендуется использовать упаковку завода-изготовителя.

6. УТИЛИЗАЦИЯ

- 6.1 Перед отправкой на утилизацию необходимо:
- демонтировать изделие;
 - разобрать Турник. Разборку изделия выполнять в последовательности, обратной сборке;
 - рассортировать детали по видам материалов, применённых для их изготовления.
- 6.2 Изделие не содержит опасных для здоровья и жизни веществ.
- 6.3 Утилизацию отходов осуществлять в соответствии с требованиями СанПин 2.1.7.1322-03.

7 ГАРАНТИЙНЫЕ ОБЯЗАТЕЛЬСТВА

- 7.1 Гарантийный срок эксплуатации изделия – 12 месяцев со дня реализации.
- 7.2 Гарантия не распространяется на изделия:
- поврежденные при перевозке покупателем;
 - для которых нарушены правила хранения, сборки и эксплуатации, изложенные в настоящем паспорте;
 - не имеющие в паспорте отметок об упаковке, приёмке ОТК и продаже изделия.
 - изготовитель гарантирует соответствие изделия требованиям стандарта организации СТО 32.30.14-001-71030909-2019 при соблюдении покупателем правил транспортировки, хранения, сборки и эксплуатации.

8 СВИДЕТЕЛЬСТВО О ПРИЁМКЕ

Турник настенный 7.01.01_____ соответствует СТО 32.30.14-001-71030909-2019 и признан годным к эксплуатации.

Дата изготовления «__» _____ 20__ г. Упаковщик _____

ОТК _____

9 ОТМЕТКА О ПРОДАЖЕ

Торговое предприятие _____

Продавец _____ Дата «__» _____ 201_ г.
(подпись) (фамилия)

М.П.

10. ИНСТРУКЦИЯ ПО МОНТАЖУ

10.1 Эксплуатационные ограничения.

10.1.1 **НЕ ДОПУСКАЕТСЯ** устанавливать Турник на стены из непрочного материала (гипсокартон, полый кирпич и пр.). Прилагаемые к изделию крепежные средства предназначены для бетонных и кирпичных стен. Используйте крепежные средства, подходящие для материала стен в вашем доме. Для выбора подходящих крепежных средств обратитесь в специализированный магазин. Толщина бетонной или кирпичной стены должна быть не менее 100 мм.

10.1.2 Рекомендуется устанавливать Турник на высоте 2100 мм.

10.1.3 Не рекомендуется размещение Турника ближе 2-х метров от предметов мебели и других преград в помещении.

10.1.4 Допустимый размер неровностей стен не более 5 мм.

10.1.5 Должен быть обеспечен свободный доступ к Турнику.

10.2 Подготовка к сборке, инструменты и приспособления.

10.2.1 Распакуйте Турник.

10.2.2 Разложите комплектующие детали на заранее подготовленном месте (стол, участок пола).

10.2.3 Убедитесь, что комплектность поставки совпадает с паспортными данными на Ваше изделие.

10.2.4 В процессе сборки необходимы инструменты, указанные в таблице 3:

Таблица 3

Наименование	Количество, шт.	
Ключ гаечный S=24x13мм	1 (входит в комплектацию)	
Строительный отвес	1	В комплект поставки не входят
Строительный уровень	1	
Лестница-стремянка	1	

10.3 Меры безопасности.

10.3.1 Работы по сборке, разборке и монтажу Турника должны производить не менее 2-х человек.

10.3.2 Не допускается присутствие и участие детей при монтаже Турника.

10.3.3 Сборку Турника производить поэтапно, следуя указаниям, изложенным в инструкции по монтажу.

10.4 Последовательность сборки и установки.

10.4.1 Собрать турник (рис. 1).

10.4.2 Приложить собранный турник к стене на выбранном месте. Разметить и просверлить 4 отверстия $\varnothing 10\text{мм}$ глубиной на 5 мм больше длины анкерного болта поз.10.

10.4.3 Закрепить турник на стене. Установить на анкерных болтах декоративные колпачки (поз.14).

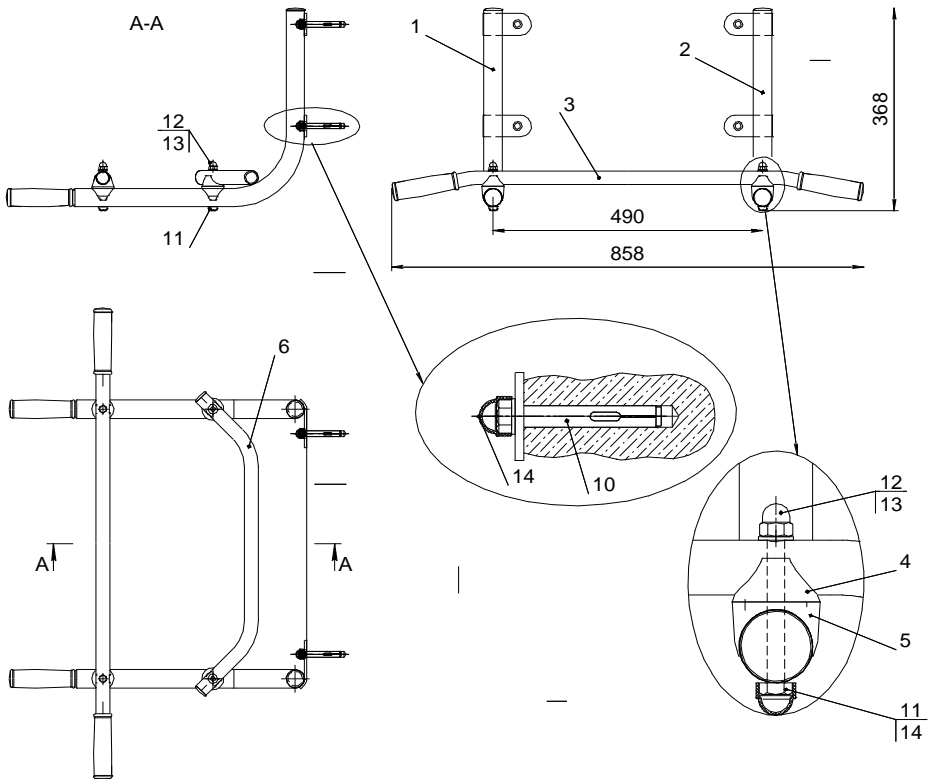


Рисунок 1. Схема сборки и установки турника на стену

10.5 Контроль правильности монтажа.

После монтажа Турника необходимо проверить на наличие люфтов горизонтальных и вертикальных. При наличии люфтов, устранить их подтяжкой резьбовых соединений.

Надежность установки Турника проверяется при боковом и вертикальном раскачивании. Смещение укосов недопустимо. При необходимости произвести закрепление Турника подтяжкой резьбовых соединений.

11. ИНСТРУКЦИЯ ПО ЭКСПЛУАТАЦИИ

11.1 Изделие предназначено для пользователей от 14 лет

11.3 Максимальный вес пользователя до 100кг.

11.4 Одновременно на изделии может заниматься только один пользователь.

11.5 Для предотвращения ушибов и травм, во время занятий рекомендуется укладывать на пол под изделием и вокруг него ударопоглощающее покрытие (мат), (размерами не менее 1,0x1,0x0,1м).

11.6 Запрещается прикреплять к турнику предметы, которые не предназначены для совместного с изделием использования, так как они могут привести к травмам ребенка.

11.7 При занятиях на турнике на детях должна быть подходящая по размеру одежда и обувь.

В случае невыполнения мер безопасности и указаний по эксплуатации Турника ребенок может получить травмы!

Рекомендации по спортивным упражнениям.

- При регулярных ежедневных занятиях улучшается общее физическое состояние, осанка, аппетит, сон.
- Конкретные виды упражнений и объёмы нагрузок выбираются после консультации со специалистами (спортивные тренеры, врачи).

12. ИНСТРУКЦИЯ ПО ОСМОТРУ И ПРОВЕРКЕ ПЕРЕД НАЧАЛОМ ЭКСПЛУАТАЦИИ

Перед началом эксплуатации необходимо

- Провести визуальный осмотр Турника;
- Проверить целостность конструкции, наличие всех элементов Турника.

13 ИНСТРУКЦИЯ ПО ОБСЛУЖИВАНИЮ И УХОДУ

13.1 Ежедневно, перед началом занятий, проводить визуальный осмотр:

- проверить узлы крепления. При ослаблении крепежных соединений, произвести их подтяжку, используя стандартный инструмент.
- проверить надежность закрепления Турника на стене;
- проверить наличие защитных пластмассовых колпачков на крепежных деталях.

13.2 Периодически, не реже 1 раза в месяц, необходимо проверять:

- затяжку крепежных и резьбовых соединений;
- отсутствие люфтов горизонтальных и вертикальных между Турником и опорной стеной, отсутствие смещения Турника от положения при первоначальной установке.

13.3 Проводить ежегодный основной осмотр.

Все вышедшие из строя комплектующие элементы заменять аналогичными, произведенными на предприятии – изготовителе.

Запрещается самостоятельное изготовление и замена составных частей оборудования.